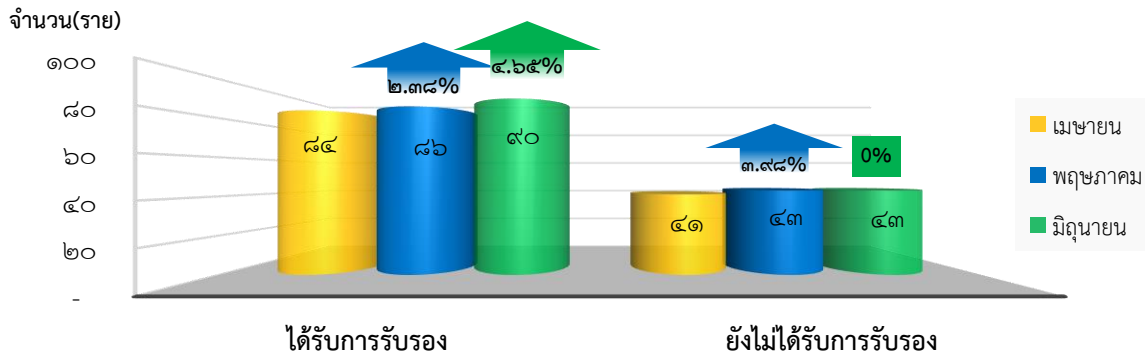


## รายงานสถิติตามโครงการ “มั่นใจทั่วไทย รถใช้ GPS” ประจำเดือน มิถุนายน ๒๕๖๐

กรมการขนส่งทางบกได้ดำเนินโครงการ “มั่นใจทั่วไทย รถใช้ GPS” ตั้งแต่วันที่ ๒๕ มกราคม ๒๕๕๙ ในกรณีนี้ ศูนย์บริหารจัดการเดินรถระบบ GPS ขอรายงานข้อมูลและสถิติต่างๆที่เกี่ยวข้อง ประจำเดือน มิถุนายน ๒๕๖๐ ดังนี้

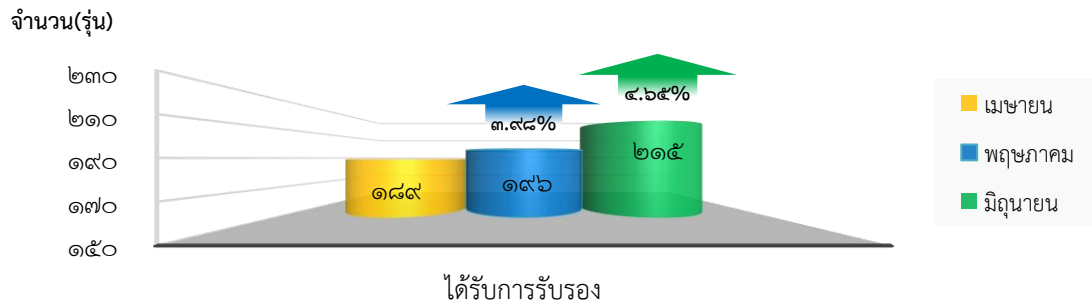
- จำนวนผู้ให้บริการ GPS ที่เชื่อมต่อข้อมูลกับกรมการขนส่งทางบก ๑๓๓ ราย โดยได้รับการรับรองจากกรมการขนส่งทางบกจำนวน ๙๐ ราย

สถิติจำนวนผู้ให้บริการ GPS ตั้งแต่เดือนเมษายน - มิถุนายน ๒๕๖๐



- จำนวนรุ่นที่ได้รับการรับรองจากกรมการขนส่งทางบกจำนวน ๒๑๕ รุ่น

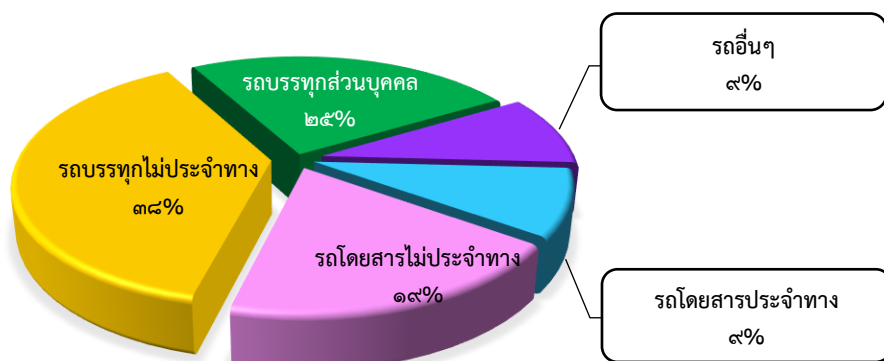
สถิติจำนวนรุ่น GPS ที่ได้รับการรับรองตั้งแต่เดือนเมษายน - เดือนมิถุนายน ๒๕๖๐

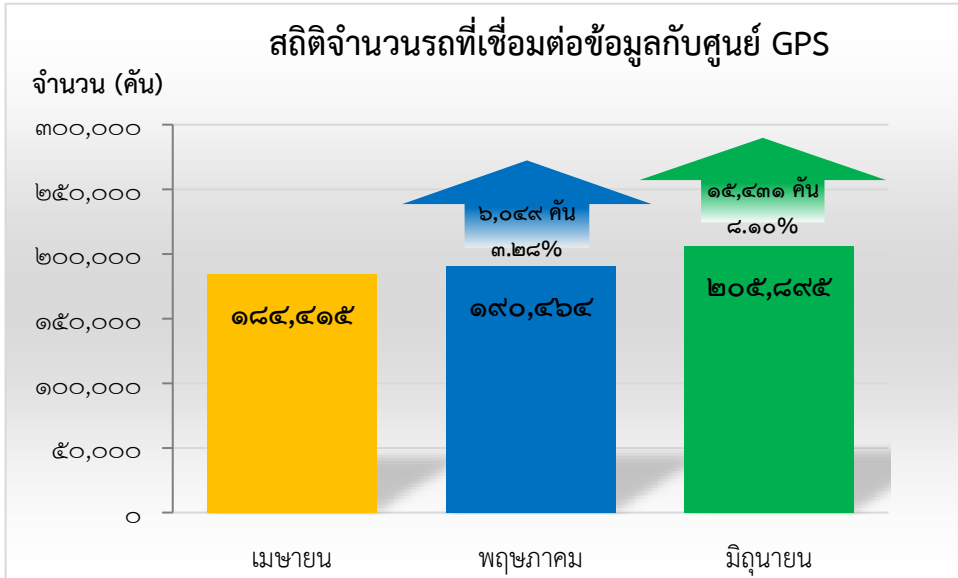


- จำนวนรถที่เชื่อมต่อข้อมูลกับศูนย์ GPS

หน่วย : คัน

รถโดยสารประจำทาง	รถโดยสารไม่ประจำทาง	รถบรรทุกไม่ประจำทาง	รถบรรทุกส่วนบุคคล	รถอื่นๆ	รวม
๑๘,๖๒๑	๓๙,๑๙๔	๗๘,๒๙๐	๕๐,๔๐๘	๑๙,๓๘๒	๒๐๕,๘๙๕

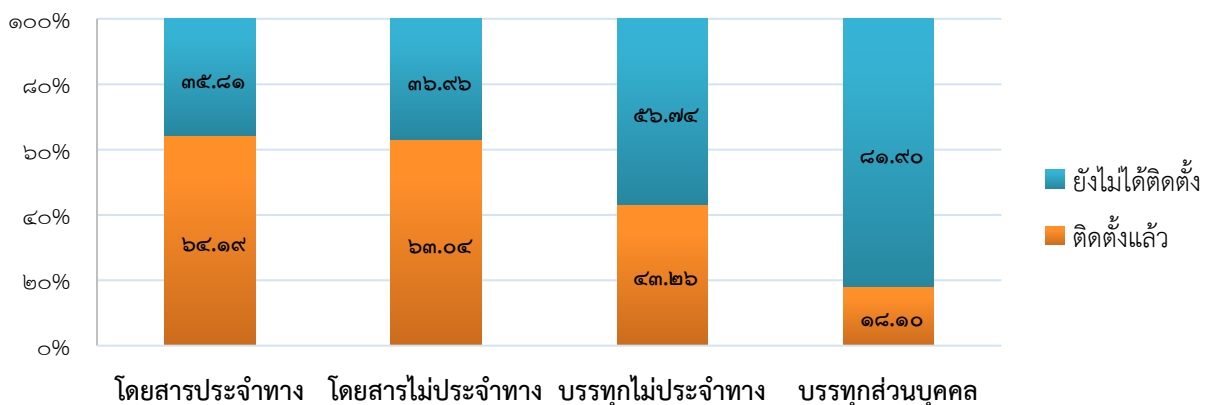




#### ๔. จำนวนรถที่ต้องติดตั้ง GPS และที่ติดตั้ง GPS แล้ว

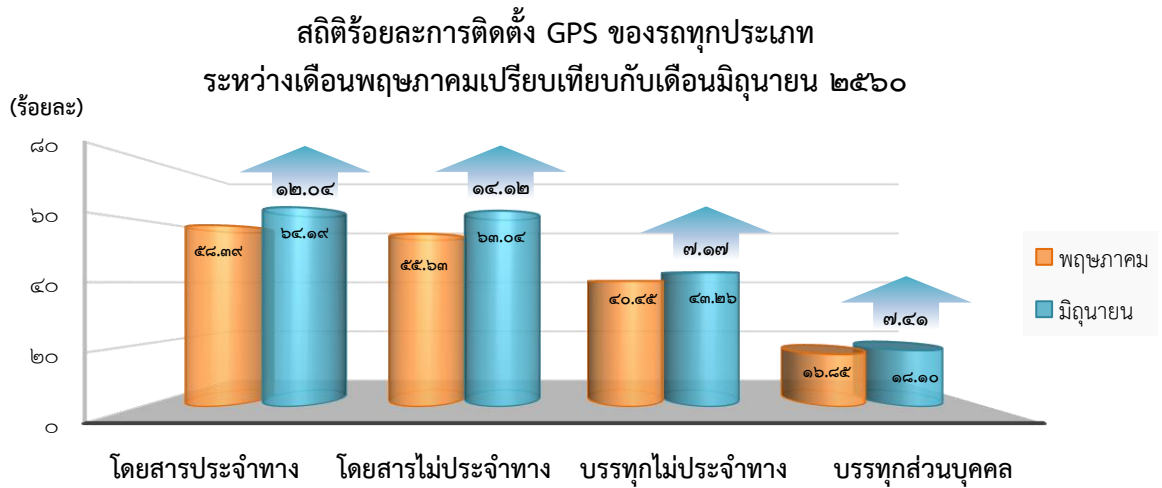
ประเภทรถ	จำนวนรถที่ต้องติดตั้ง (คัน)	จำนวนรถที่ติดตั้งแล้ว (คัน)	จำนวนรถที่ติดตั้งแล้ว (ร้อยละ)
<b>โดยสาร</b>			
● <b>ประจำทาง</b>	25,118	16,124	64.19
- หมวด ๑	5,133	3,000	58.45
- หมวด ๒	9,119	8,284	90.84
- หมวด ๓	10,866	4,840	44.54
● <b>ไม่ประจำทาง</b>	62,177	39,194	63.04
<b>รวม</b>	<b>87,295</b>	<b>55,318</b>	<b>63.37</b>
<b>รถบรรทุก</b>			
● <b>ไม่ประจำทาง</b>	180,986	78,290	43.26
● <b>ส่วนบุคคล</b>	278,569	50,408	18.10
<b>รวม</b>	<b>459,555</b>	<b>128,698</b>	<b>28.00</b>
<b>รวมทั้งหมด</b>	<b>546,850</b>	<b>184,016</b>	<b>33.65</b>

#### สถิติร้อยละการติดตั้ง GPS ของรถทุกประเภท



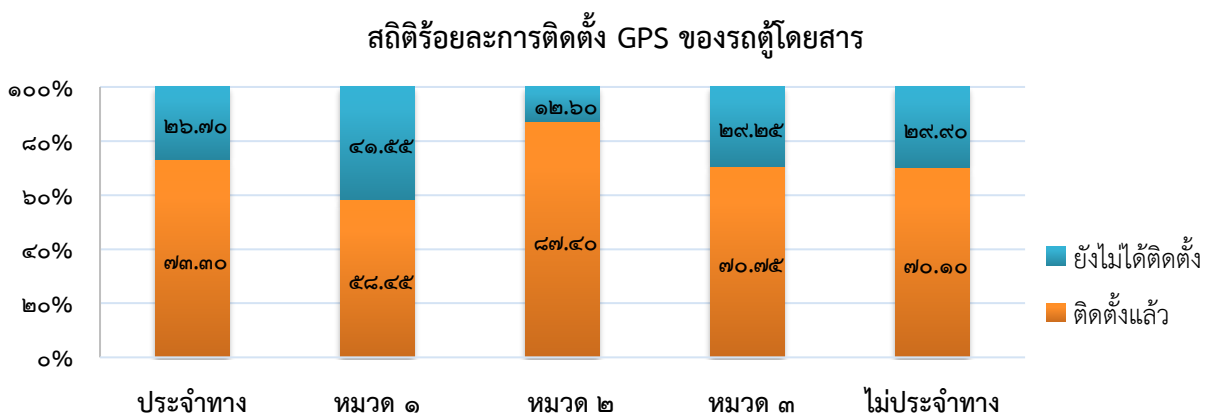
๔.๑ จำนวนรถที่ติดตั้ง GPS เดือนพฤษภาคมเปรียบเทียบกับเดือนมิถุนายน ๒๕๖๐

ประเภท	พฤษภาคม		มิถุนายน		ร้อยละอัตราการเปลี่ยนแปลง (เพิ่มขึ้น)
	จำนวนการติดตั้ง (คัน)	ร้อยละ	จำนวนการติดตั้ง (คัน)	ร้อยละ	
โดยสารประจำทาง	๑๔,๓๙๑	๕๘.๓๙	๑๖,๑๒๔	๖๔.๑๙	๑๒.๐๔
โดยสารไม่ประจำทาง	๓๔,๓๔๔	๕๕.๖๓	๓๙,๑๙๔	๖๓.๐๔	๑๔.๑๒
บรรทุกไม่ประจำทาง	๗๓,๐๕๐	๔๐.๔๕	๗๘,๒๙๐	๔๓.๒๖	๗.๑๗
บรรทุกส่วนบุคคล	๔๖,๙๓๒	๑๖.๘๕	๕๐,๔๐๘	๑๘.๑๐	๗.๔๑
รวม	๑๖๘,๗๑๗	๓๐.๙๓	๑๘๔,๐๑๖	๓๓.๖๕	๙.๐๗



๕. จำนวนรถตู้โดยสารที่ต้องติดตั้ง GPS และที่ติดตั้ง GPS แล้ว

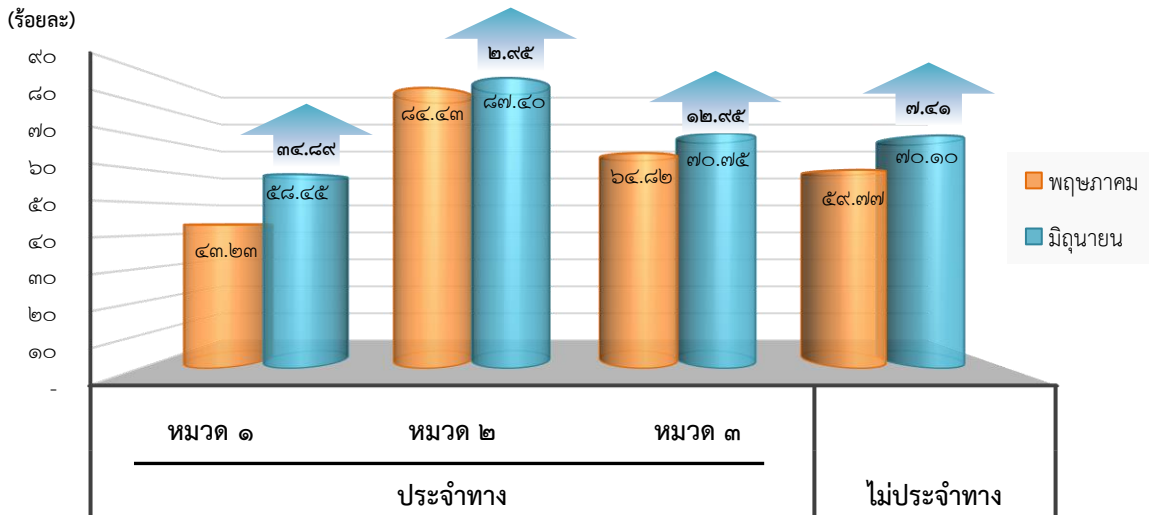
ประเภทรถ	จำนวนรถที่ต้องติดตั้ง (คัน)	จำนวนรถที่ติดตั้งแล้ว (คัน)	จำนวนรถที่ติดตั้งแล้ว (ร้อยละ)
ประจำทาง	๑๔,๘๖๗	๑๐,๘๙๘	๗๓.๓๐
- หมวด ๑	๕,๑๓๓	๓,๐๐๐	๕๘.๔๕
- หมวด ๒	๖,๐๗๒	๕,๓๐๗	๘๗.๔๐
- หมวด ๓	๓,๖๖๒	๒,๕๙๑	๗๐.๗๕
ไม่ประจำทาง	๒๖,๓๖๙	๑๘,๔๘๕	๗๐.๑๐
รวมทั้งหมด	๔๑,๒๓๖	๒๙,๓๘๓	๗๑.๒๖



๕.๑ จำนวนรถตู้โดยสารที่ติดตั้ง GPS เดือนพฤษภาคมเปรียบเทียบกับเดือนมิถุนายน ๒๕๖๐

ประเภท	พฤษภาคม		มิถุนายน		ร้อยละอัตราการเปลี่ยนแปลง (เพิ่มขึ้น)
	จำนวนการติดตั้ง (คัน)	ร้อยละ	จำนวนการติดตั้ง (คัน)	ร้อยละ	
หมวด ๑	๒,๒๒๔	๔๓.๒๓	๓,๐๐๐	๕๘.๔๕	๓๔.๘๙
หมวด ๒	๕,๑๕๕	๘๔.๔๓	๕,๓๐๗	๘๗.๔๐	๒.๙๕
หมวด ๓	๒,๒๙๔	๖๔.๘๒	๒,๕๙๑	๗๐.๗๕	๑๒.๙๕
ไม่ประจำทาง	๑๕,๕๘๒	๕๙.๗๗	๑๘,๔๘๕	๗๐.๑๐	๑๘.๖๓
รวมทั้งหมด	๒๕,๒๕๕	๖๑.๘๑	๒๙,๓๘๓	๗๑.๒๖	๑๖.๓๕

สถิติร้อยละการติดตั้ง GPS ของรถตู้โดยสาร ระหว่างเดือนพฤษภาคมเปรียบเทียบกับเดือนมิถุนายน ๒๕๖๐

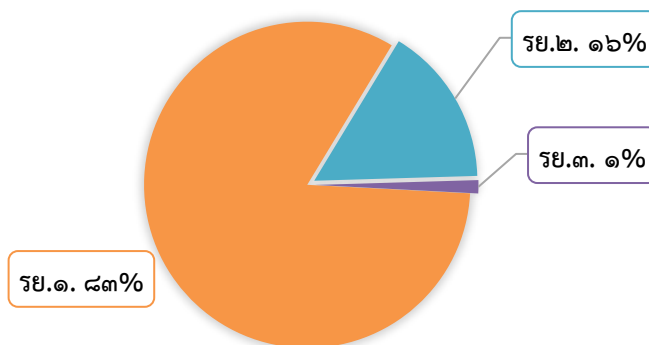


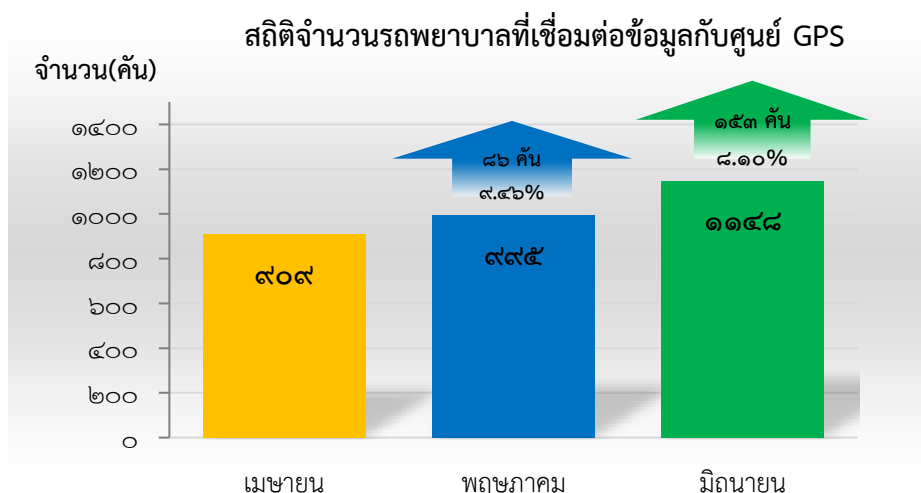
๖. จำนวนรถพยาบาลที่เชื่อมต่อข้อมูลกับศูนย์ GPS

หน่วย : คัน

รย. ๑	รย. ๒	รย. ๓	รวม
๙๕๑	๑๘๒	๑๕	๑,๑๔๘

สถิติร้อยละรถพยาบาลที่เชื่อมต่อข้อมูลกับศูนย์ GPS





### ๗. จำนวนผู้ร้องเรียนผ่าน Application “DLT GPS”

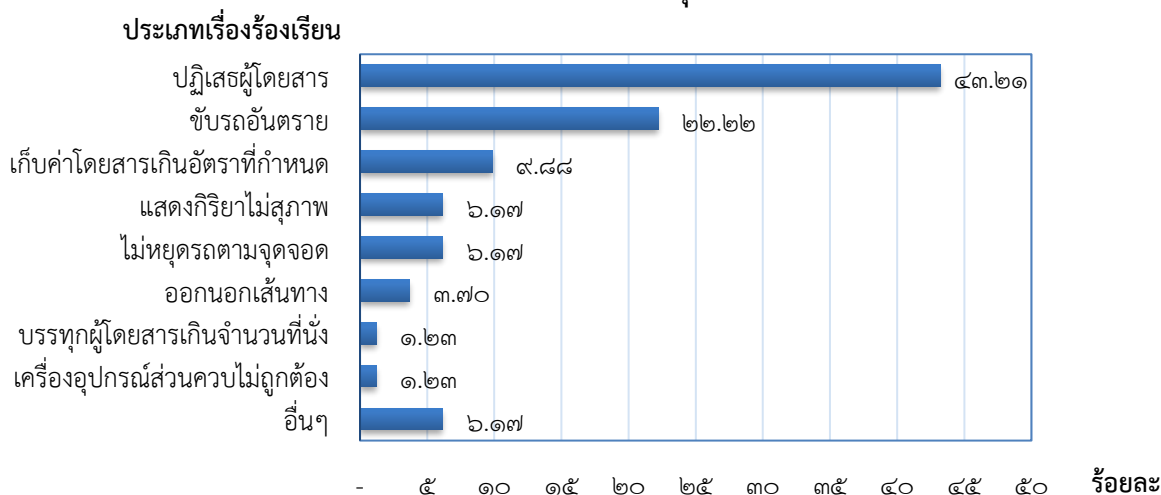
ศูนย์ฯ GPS ได้รับเรื่องร้องเรียนที่ผ่าน Application “DLT GPS” บนโทรศัพท์มือถือในเดือนมิถุนายน ๒๕๖๐ จำนวน ๘๑ เรื่อง โดยมีเรื่องร้องเรียนต่างๆ ดังนี้

๖.๑ ปฏิเสธผู้โดยสาร(รถแท็กซี่)	จำนวน ๓๕ เรื่อง
๖.๒ ขับรถอันตราย	จำนวน ๑๘ เรื่อง
๖.๓ เก็บค่าโดยสารเกินอัตรา	จำนวน ๘ เรื่อง
๖.๔ แสดงกิริยาไม่สุภาพ	จำนวน ๕ เรื่อง
๖.๕ ไม่หยุดรถตามจุดจอด	จำนวน ๕ เรื่อง
๖.๖ ออกนอกเส้นทาง	จำนวน ๓ เรื่อง
๖.๗ บรรทุกผู้โดยสารเกินจำนวนที่นั่ง	จำนวน ๑ เรื่อง
๖.๘ อุปกรณ์ส่วนควบไม่ถูกต้อง	จำนวน ๑ เรื่อง
๖.๙ อื่นๆ	จำนวน ๕ เรื่อง

(หมายเหตุ : อื่นๆ เช่น รถผิดกฎหมาย, ฝ่าไฟแดง, ไม่มีใบอนุญาตขับรถ, จอดรถตามป้ายเป็นเวลานาน เป็นต้น)

### สถิติร้อยละเรื่องร้องเรียนผ่าน Application "DLT GPS"

ประจำเดือนมิถุนายน ๒๕๖๐

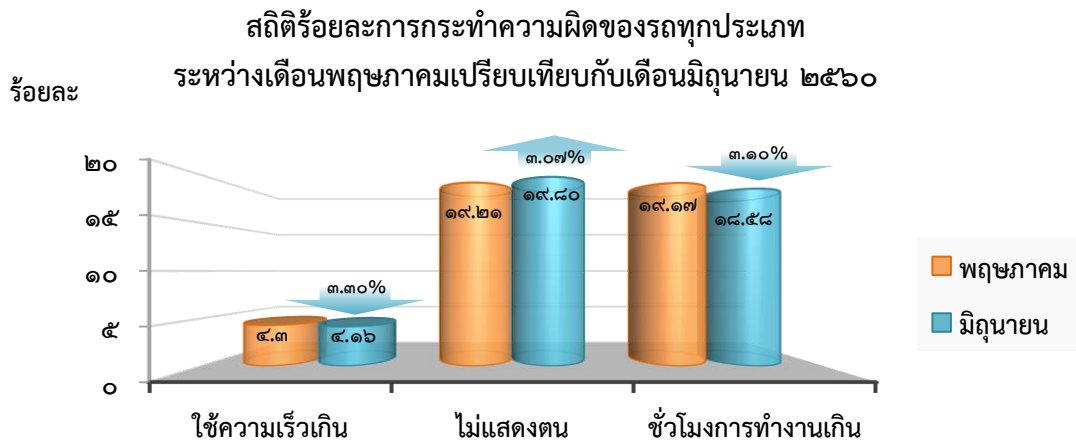


จากร้อยละเรื่องร้องเรียนผ่าน Application “DLT GPS” มีผู้ร้องเรียนเรื่องการปฏิเสธผู้โดยสารมากที่สุดร้อยละ ๔๓.๒๑ อันดับสองคือเรื่องขับรถอันตรายร้อยละ ๒๒.๒๒ อันดับสามคือเรื่องเก็บค่าโดยสารเกินอัตราที่กำหนด ร้อยละ ๙.๘๘ ซึ่งทางศูนย์ฯ GPS ได้ส่งเรื่องร้องเรียนให้กองตรวจการขนส่งทางบกดำเนินการต่อไป

**๘. การวิเคราะห์การกระทำผิดจากระบบ GPS ประจำเดือนมิถุนายน ๒๕๖๐**

ในเดือนมิถุนายนมีรถทุกประเภทที่ติดตั้ง GPS กระทำผิดจำนวน ๗๘,๒๘๑ คัน การกระทำผิดร้อยละ ๔๒.๕๔ ของจำนวนรถทั้งหมดที่ติดตั้งระบบ GPS โดยจำแนกเป็น

- ใช้ความเร็วเกิน ร้อยละ ๔.๑๖
- ไม่แสดงตน ร้อยละ ๑๙.๘๐
- ชั่วโมงการทำงานเกิน ร้อยละ ๑๘.๕๘



จากร้อยละการกระทำผิดของรถทุกประเภทจากระบบ GPS ในเดือนมิถุนายนเปรียบเทียบกับเดือนพฤษภาคม พบว่าการกระทำผิดของรถทุกประเภทในเดือนมิถุนายนมีอัตราการเปลี่ยนแปลงการใช้ความเร็วเกินลดลงร้อยละ ๓.๓๐ การไม่แสดงตนเพิ่มขึ้นร้อยละ ๓.๐๗ และชั่วโมงการทำงานเกินลดลงร้อยละ ๓.๑๐ ซึ่งหากพิจารณาการกระทำผิดในเดือนมิถุนายน สรุปได้ดังนี้

**๑) การใช้ความเร็วเกินกว่าที่กำหนด**

จากตารางที่ ๑.๑,๑.๒ และกราฟที่ ๑ ในภาคผนวกแสดงให้เห็นว่ารถโดยสารประจำทางเป็นรถที่ใช้ความเร็วเกินมากที่สุด คิดเป็นค่าเฉลี่ยร้อยละ ๑๙.๕๙ รองลงมาคือรถโดยสารไม่ประจำทาง ค่าเฉลี่ยร้อยละ ๖.๘๖ รถบรรทุกส่วนบุคคล ค่าเฉลี่ยร้อยละ ๑.๓๖ และรถบรรทุกไม่ประจำทาง ค่าเฉลี่ยร้อยละ ๑.๐๘ ตามลำดับ โดยพบว่ารถโดยสารประจำทางมีการกระทำผิดจากการใช้ความเร็วเกินมากที่สุดเรียงตามลำดับคือวันที่ ๑๑ มิถุนายน ๒๕๖๐ ร้อยละ ๒๑.๖๕ วันที่ ๒๓ มิถุนายน ๒๕๖๐ ร้อยละ ๒๑.๐๑ และวันที่ ๕ มิถุนายน ๒๕๖๐ ร้อยละ ๒๐.๙๑

**๒) การไม่แสดงตนของพนักงานขับรถ**

จากตารางที่ ๑.๑,๑.๒ และกราฟที่ ๒ ในภาคผนวกแสดงให้เห็นว่าพนักงานขับรถโดยสารประจำทางไม่แสดงตนมากที่สุด คิดเป็นค่าเฉลี่ยร้อยละ ๓๑.๒๗ รองลงมาคือรถบรรทุกไม่ประจำทาง ค่าเฉลี่ยร้อยละ ๒๔.๒๓ รถบรรทุกส่วนบุคคล ค่าเฉลี่ยร้อยละ ๑๔.๗๕ และรถโดยสารไม่ประจำทาง ค่าเฉลี่ยร้อยละ ๑๑.๘๐ ตามลำดับ โดยพบว่ารถโดยสารประจำทางมีการกระทำผิดมากที่สุดเรียงตามลำดับคือวันที่ ๑๐ มิถุนายน ๒๕๖๐ ร้อยละ ๓๖.๓๖ วันที่ ๙ มิถุนายน ๒๕๖๐ ร้อยละ ๓๖.๑๙ และวันที่ ๒๖ มิถุนายน ๒๕๖๐ ร้อยละ ๓๔.๒๘

### ๓) การขับรถเกินชั่วโมงการทำงานของพนักงานขับรถ

จากตารางที่ ๑.๑,๑.๒ และกราฟที่ ๓ แสดงให้เห็นว่าพนักงานขับรถโดยสารประจำทาง ขับรถเกินชั่วโมงการทำงานมากที่สุด คิดเป็นค่าเฉลี่ยร้อยละ ๓๒.๙๙ รองลงมาคือรถบรรทุกไม่ประจำทาง ค่าเฉลี่ยร้อยละ ๒๓.๖๑ รถบรรทุกส่วนบุคคล ค่าเฉลี่ยร้อยละ ๑๔.๙๗ และรถโดยสารไม่ประจำทาง ค่าเฉลี่ยร้อยละ ๕.๙๘ ตามลำดับ โดยพบว่าพนักงานขับรถโดยสารประจำทางกระทำผิดจากการขับรถเกินชั่วโมงการทำงานเป็นจำนวนมากที่สุดเรียงตามลำดับคือวันที่ ๒๓ มิถุนายน ๒๕๖๐ ร้อยละ ๓๘.๘๔ วันที่ ๒ มิถุนายน ๒๕๖๐ ร้อยละ ๓๘.๐๐ และวันที่ ๕ มิถุนายน ๒๕๖๐ ร้อยละ ๓๗.๗๐

### ๔) การกระทำผิดของรถตู้โดยสารประจำทาง หมวด ๒ (บขส.) ที่มีความเร็วเกิน

จากตารางที่ ๒.๑ และกราฟที่ ๔ พบว่าในเดือนมิถุนายนรถตู้โดยสารประจำทาง หมวด ๒ (บขส.) มีการกระทำผิดเนื่องจากความเร็วเกินโดยเฉลี่ยทั้งเดือนคิดเป็นร้อยละ ๒๖.๕๐ ใช้ความเร็วเกินมากที่สุดเรียงตามลำดับคือวันที่ ๑๑ มิถุนายน ๒๕๖๐ ร้อยละ ๒๙.๔๗ วันที่ ๑๘ มิถุนายน ๒๕๖๐ ร้อยละ ๒๘.๘๕ และวันที่ ๑๙ มิถุนายน ๒๕๖๐ ร้อยละ ๒๘.๓๒

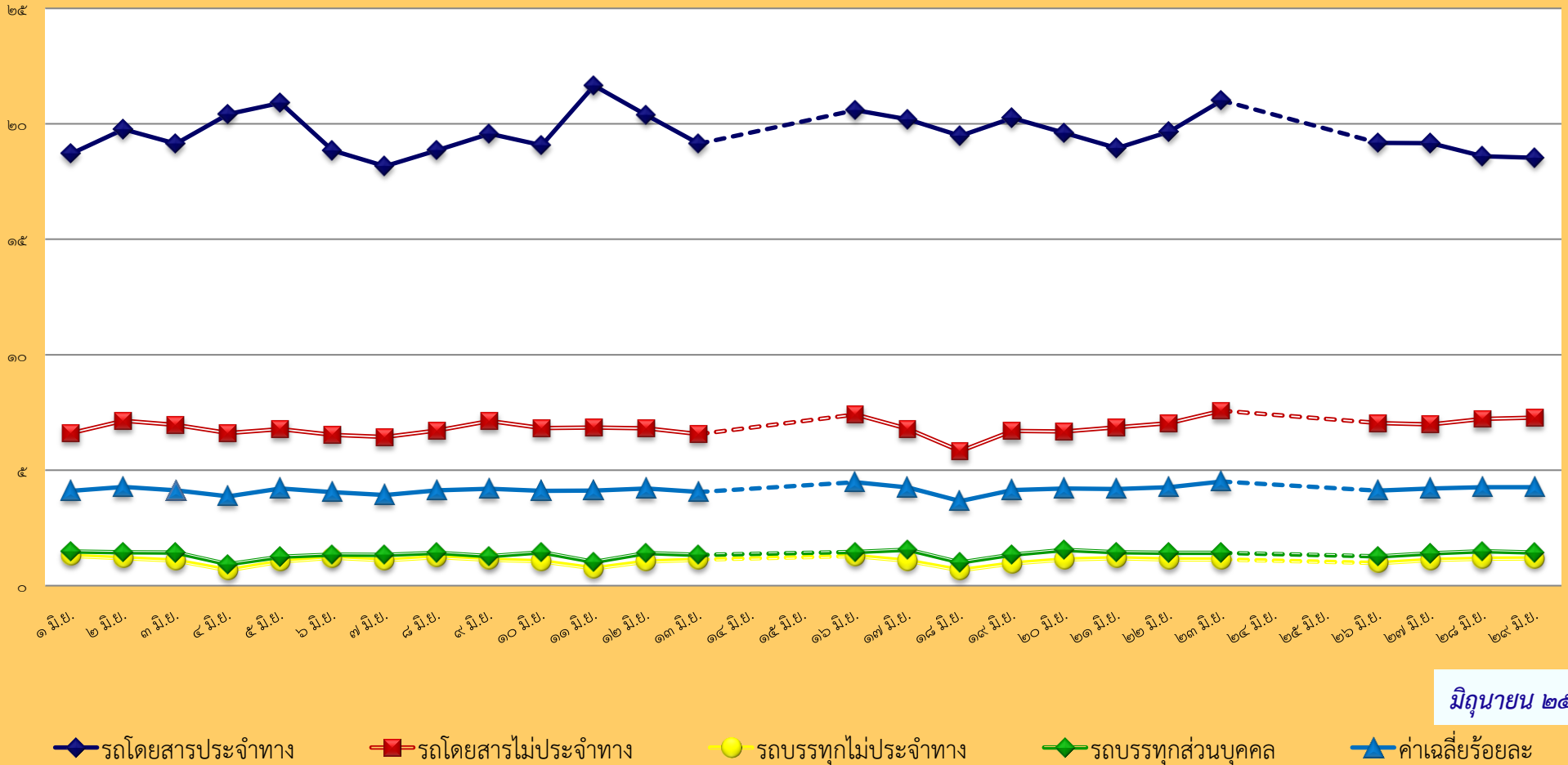




กราฟที่ ๑ ร้อยละรถที่มีความเร็วเกิน

สถิติรถที่มีความเร็วเกินในรถแต่ละประเภท (ร้อยละ)

ร้อยละ



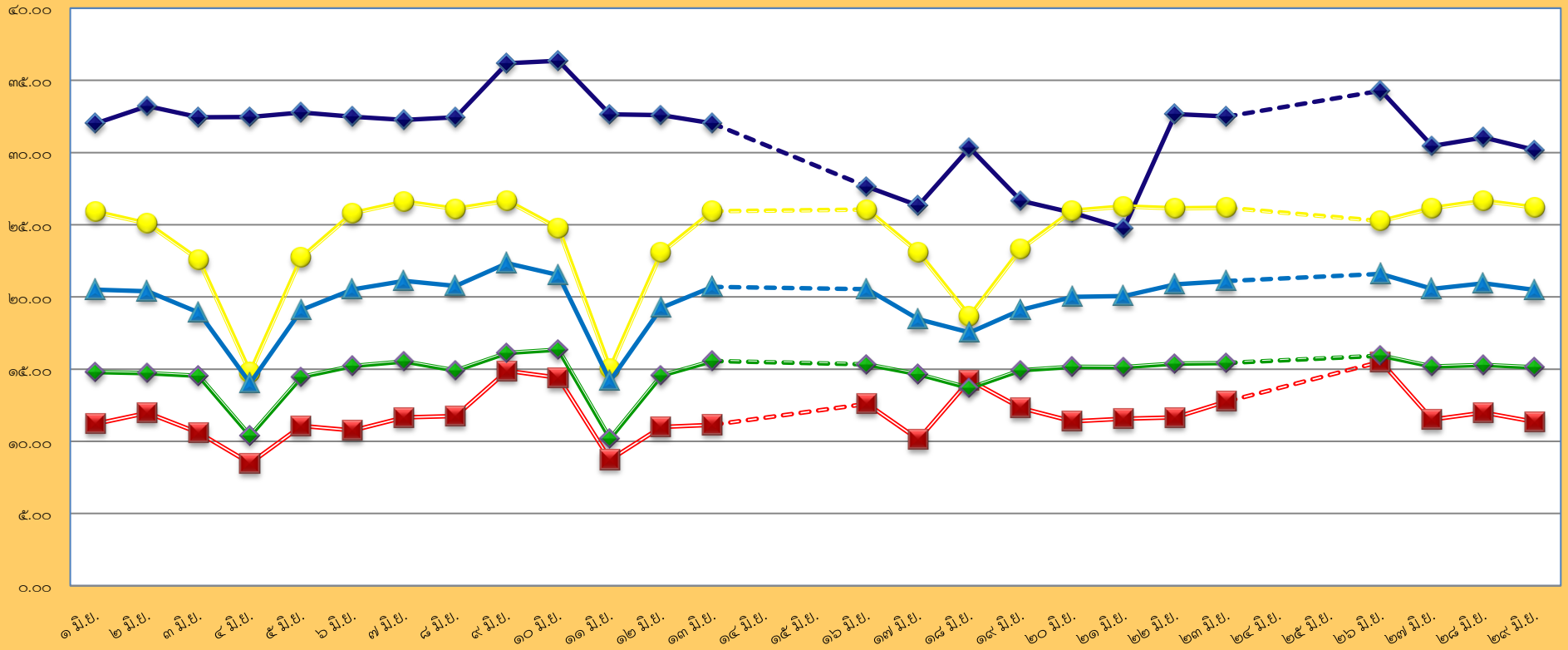
มิถุนายน ๒๕๖๐

- หมายเหตุ :
๑. ข้อมูลสถิติในการกระทำความผิดในวันที่ ๑๔ - ๑๕ มิถุนายน ๒๕๖๐ ไม่มีการรายงานเนื่องจากพื้นที่จัดเก็บข้อมูลประมวลผลเต็ม ซึ่งได้แก้ไขโดยการเพิ่มขนาดความจุให้รองรับข้อมูลเพิ่มขึ้น
  ๒. ข้อมูลสถิติในการกระทำความผิดในวันที่ ๒๔ - ๒๕ มิถุนายน ๒๕๖๐ ไม่มีการรายงานเนื่องจากปิดระบบ GPS ชั่วคราวเพื่อปรับปรุงประสิทธิภาพ
  ๓. ข้อมูลสถิติในการกระทำความผิดในวันที่ ๓๐ มิถุนายน ๒๕๖๐ ไม่มีการรายงานเนื่องจากระบบขัดข้อง

กราฟที่ ๒ ร้อยละการไม่แสดงตนของพนักงานขับรถ

สถิติการไม่แสดงตนของพนักงานขับรถในรถแต่ละประเภท (ร้อยละ)

ร้อยละ



มิถุนายน ๒๕๖๐

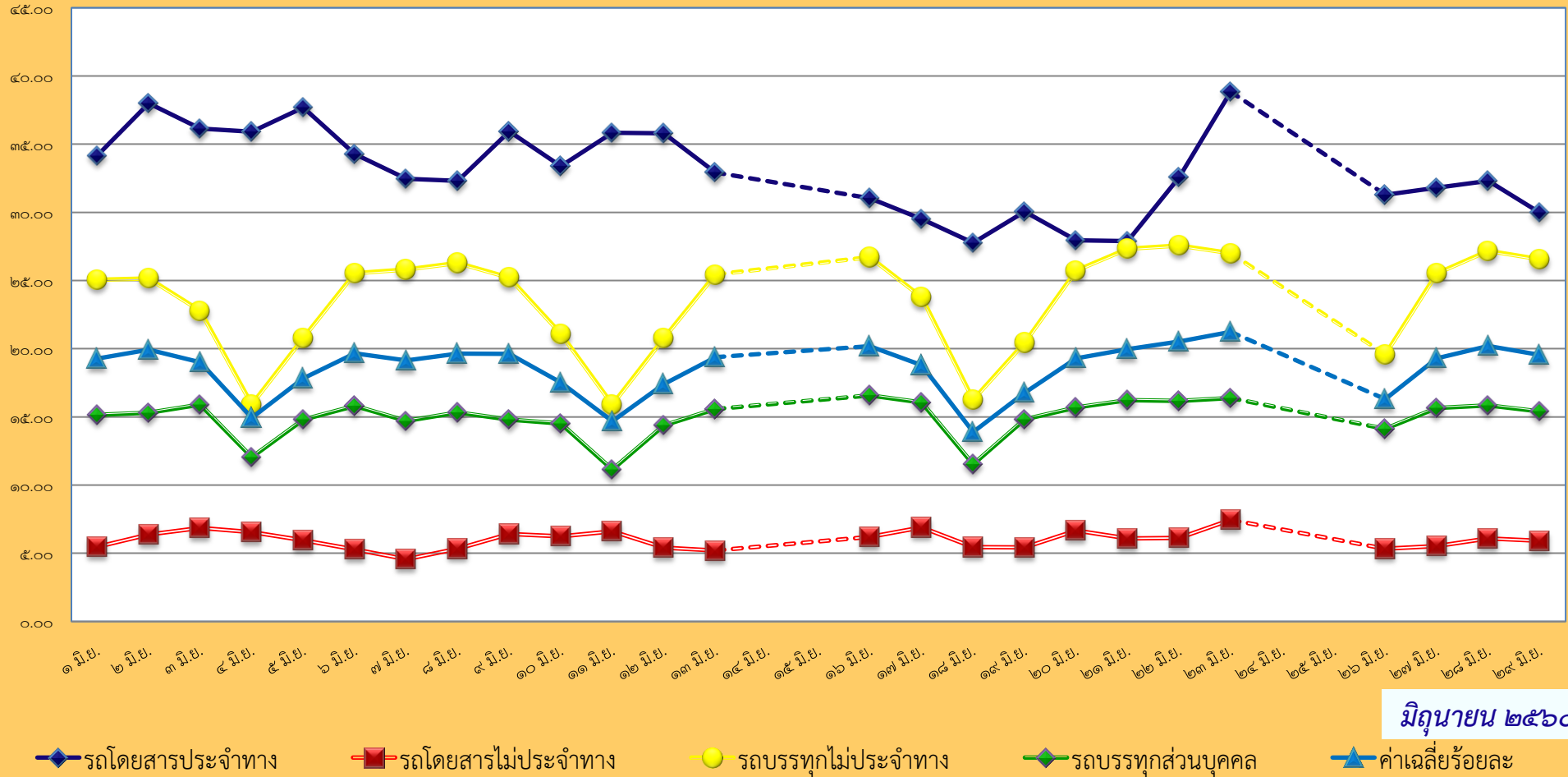
◆ รถโดยสารประจำทาง    
 ■ รถโดยสารไม่ประจำทาง    
 ● รถบรรทุกไม่ประจำทาง    
 ◆ รถบรรทุกส่วนบุคคล    
 ▲ ค่าเฉลี่ยร้อยละ

- หมายเหตุ :
- ข้อมูลสถิติในการกระทำความผิดในวันที่ ๑๔ - ๑๕ มิถุนายน ๒๕๖๐ ไม่มีการรายงานเนื่องจากพื้นที่จัดเก็บข้อมูลประมวลผลเต็ม ซึ่งได้แก้ไขโดยการเพิ่มขนาดความจุให้รองรับข้อมูลเพิ่มขึ้น
  - ข้อมูลสถิติในการกระทำความผิดในวันที่ ๒๔ - ๒๕ มิถุนายน ๒๕๖๐ ไม่มีการรายงานเนื่องจากปิดระบบ GPS ชั่วคราวเพื่อปรับปรุงประสิทธิภาพ
  - ข้อมูลสถิติในการกระทำความผิดในวันที่ ๓๐ มิถุนายน ๒๕๖๐ ไม่มีการรายงานเนื่องจากระบบขัดข้อง

กราฟที่ ๓ ร้อยละการขับรถเกินชั่วโมงการทำงานของพนักงานขับรถ

สถิติการขับรถเกินชั่วโมงการทำงานของพนักงานขับรถในรถแต่ละประเภท (ร้อยละ)

ร้อยละ



- หมายเหตุ :
- ข้อมูลสถิติในการกระทำความผิดในวันที่ ๑๔ - ๑๕ มิถุนายน ๒๕๖๐ ไม่มีการรายงานเนื่องจากพื้นที่จัดเก็บข้อมูลประมวลผลเต็ม ซึ่งได้แก้ไขโดยการเพิ่มขนาดความจุให้รองรับข้อมูลเพิ่มขึ้น
  - ข้อมูลสถิติในการกระทำความผิดในวันที่ ๒๔ - ๒๕ มิถุนายน ๒๕๖๐ ไม่มีการรายงานเนื่องจากปิดระบบ GPS ชั่วคราวเพื่อปรับปรุงประสิทธิภาพ
  - ข้อมูลสถิติในการกระทำความผิดในวันที่ ๓๐ มิถุนายน ๒๕๖๐ ไม่มีการรายงานเนื่องจากระบบขัดข้อง

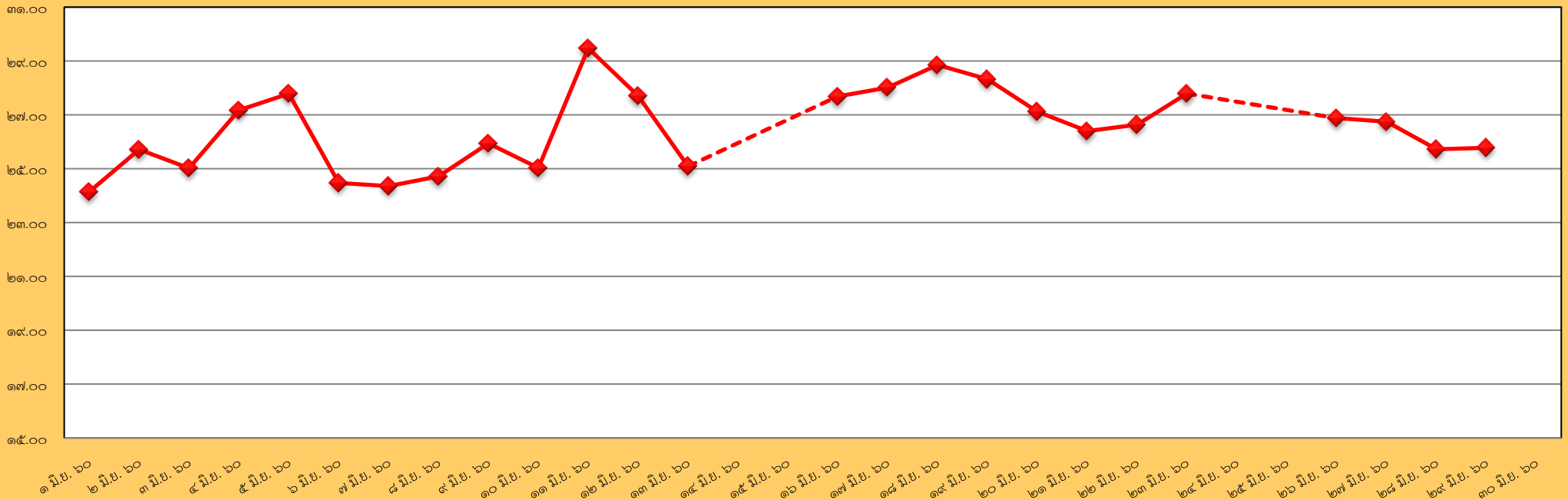
ตารางที่ ๒.๑ การกระทำความผิดของรถตู้ประจำทางหมวด ๒ (บขส.) จากระบบ GPS

พื้นที่	วันที่	วันที่																													
		๑ มิ.ย.	๒ มิ.ย.	๓ มิ.ย.	๔ มิ.ย.	๕ มิ.ย.	๖ มิ.ย.	๗ มิ.ย.	๘ มิ.ย.	๙ มิ.ย.	๑๐ มิ.ย.	๑๑ มิ.ย.	๑๒ มิ.ย.	๑๓ มิ.ย.	๑๔ มิ.ย.	๑๕ มิ.ย.	๑๖ มิ.ย.	๑๗ มิ.ย.	๑๘ มิ.ย.	๑๙ มิ.ย.	๒๐ มิ.ย.	๒๑ มิ.ย.	๒๒ มิ.ย.	๒๓ มิ.ย.	๒๔ มิ.ย.	๒๕ มิ.ย.	๒๖ มิ.ย.	๒๗ มิ.ย.	๒๘ มิ.ย.	๒๙ มิ.ย.	๓๐ มิ.ย.
กรุงเทพมหานคร	จำนวน(คัน)	๒๒๖	๒๔๑	๒๓๖	๓๑๒	๒๖๕	๒๒๗	๒๐๗	๒๒๐	๒๑๙	๒๓๒	๓๓๓	๒๖๙	๒๑๖	-	-	๒๖๐	๒๙๓	๓๖๐	๒๔๘	๒๓๓	๒๔๗	๒๔๐	๒๕๓	-	-	๒๓๑	๒๕๙	๒๒๓	๒๓๓	-
	ร้อยละ	๔.๑๘	๔.๖๕	๔.๕๕	๖.๐๒	๕.๐๗	๔.๑๖	๓.๙๕	๔.๒๐	๔.๑๘	๔.๔๓	๗.๑๓	๕.๑๓	๔.๑๒	-	-	๔.๙๖	๕.๕๙	๖.๘๗	๔.๗๒	๔.๕๔	๔.๗๐	๔.๕๖	๔.๘๑	-	-	๔.๓๙	๔.๙๑	๔.๒๒	๔.๓๙	-
ทั่วประเทศ	จำนวน(คัน)	๑,๒๔๖	๑,๓๓๓	๑,๒๙๗	๑,๔๐๙	๑,๔๕๑	๑,๒๗๘	๑,๒๗๕	๑,๒๙๔	๑,๓๕๘	๑,๓๑๐	๑,๕๔๓	๑,๔๕๒	๑,๓๑๕	-	-	๑,๔๕๑	๑,๔๖๘	๑,๕๑๒	๑,๔๘๗	๑,๓๘๗	๑,๔๐๑	๑,๔๖๒	-	-	๑,๔๑๕	๑,๔๑๑	๑,๓๖๐	๑,๓๖๘	-	
	ร้อยละ	๒๔.๑๔	๒๕.๗๑	๒๕.๐๒	๒๗.๑๗	๒๗.๗๘	๒๔.๔๗	๒๔.๓๕	๒๔.๗๒	๒๕.๙๔	๒๕.๐๒	๒๘.๘๗	๒๗.๗๐	๒๕.๐๙	-	-	๒๗.๖๙	๒๘.๐๑	๒๘.๘๕	๒๘.๓๒	๒๗.๑๑	๒๖.๔๐	๒๖.๖๓	๒๗.๗๙	-	-	๒๖.๘๘	๒๖.๗๔	๒๕.๗๒	๒๕.๗๘	-

### กราฟที่ ๔ ร้อยละรถตู้โดยสารที่มีความเร็วเกิน

ร้อยละ

สถิติรถตู้โดยสารประจำทาง หมวด ๒(บขส.)ที่มีความเร็วเกิน (ร้อยละ)



มิถุนายน ๒๕๖๐

- หมายเหตุ :
- ข้อมูลสถิติในการกระทำความผิดในวันที่ ๑๔ - ๑๕ มิถุนายน ๒๕๖๐ ไม่มีการรายงานเนื่องจากพื้นที่ที่จัดเก็บข้อมูลประมวลผลเต็ม ซึ่งได้แก้ไขโดยการเพิ่มขนาดความจุให้รองรับข้อมูลเพิ่มขึ้น
  - ข้อมูลสถิติในการกระทำความผิดในวันที่ ๒๔ - ๒๕ มิถุนายน ๒๕๖๐ ไม่มีการรายงานเนื่องจากปิดระบบ GPS ชั่วคราวเพื่อปรับปรุงประสิทธิภาพ
  - ข้อมูลสถิติในการกระทำความผิดในวันที่ ๓๐ มิถุนายน ๒๕๖๐ ไม่มีการรายงานเนื่องจากระบบขัดข้อง